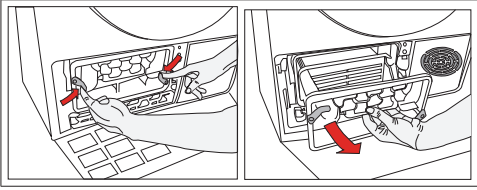


الإضاءة داخل آلة التجفيف قيد التشغيل. (في الطرازات ذات المصباح)	
إذا تم توصيل آلة التجفيف بمنفذ الطاقة، يتم الضغط على زر التشغيل/إيقاف التشغيل ويكون الباب مفتوحاً؛ فإن الضوء سيعمل. << فصل جهاز التجفيف أو وضع الزر تشغيل/إيقاف تشغيل في وضع إيقاف التشغيل.	
يومض رمز Wi-Fi بشكل مستمر. (نماذج وظيفة HomeWhiz)	
<<< ربما لا يكون المنتج متصلاً بالشبكة اللاسلكية. اتبع التعليمات للاتصال بالشبكة. قد يكون الجهاز الذي يستخدمه الجهاز للاتصال بالشبكة معيباً. افحص ذلك. قد لا يكون الجهاز متصلاً بالشبكة بسبب وجوده خارج نطاق شبكة Wi-Fi.	
تحقق من الخطوات أدناه إذا رأيت "F L t" على الشاشة.	
ربما تكون الفلاتر متسخة. قم بتنظيف الفلاتر الداخلية والخارجية في منطقة باب التحميل، إذا كنت تستخدم الفلاتر المزدوجة الداخلية والخارجية. << تأكد من تثبيت كلا الفلترين. قد يكون الجانب الأمامي للمكثف متسخاً. << افتح المنطقة السفلية وتحقق منها وتأكد من نظافتها. راجع قسم التنظيف والصيانة..	
يجب إزالة الأجسام الغريبة، إن وجدت، من أسطوانة ماكينة التجفيف،	
إذا استمرت المشكلة بعد اتباع الإرشادات والتعليمات الواردة في هذا القسم، اتصل بالمورد أو فني الخدمة المعتمد الذي تتعامل معه. لا تحاول أبداً إصلاح منتج معطل بنفسك.	
إذا واجهت أي مشكلة مع جهازك، فيمكنك طلب بديل من خلال استشارة أقرب خدمة معتمدة مع رقم طراز الجهاز. قد يؤدي تشغيل الجهاز بأجزاء غير أصلية إلى حدوث عطل فيه. الشركة المصنعة والموزع غير مسؤولين عن الأعطال الناتجة عن الأجزاء غير الأصلية.	

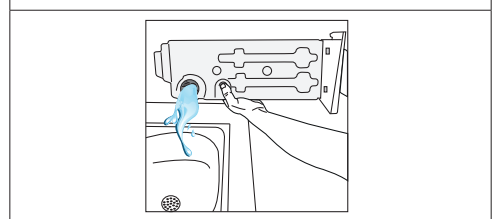
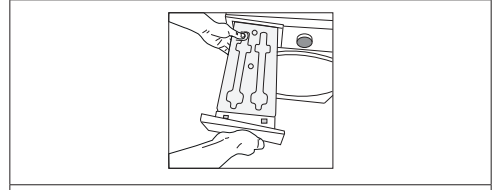


تستغرق عملية التجفيف وقتاً طويلاً.
قد تكون مسام فلتر الوبر (الفلاتر الداخلية والخارجية) مسدودة. <<< يمكن تنظيفها باستخدام المكسة الكهربائية. قد يكون الجانب الأمامي للمكثف مسدوداً. <<< قم بتنظيف الجانب الأمامي للمكثف. قد تكون شبكات التهوية الموجودة في الجزء الأمامي من الآلة مغلقة. <<< قم بإزالة أي جسم أمام شبكات التهوية لمنع التهوية. قد لا تكون التهوية كافية إذا تم تركيب المجفف في مساحة صغيرة. افتح الباب أو النوافذ لمنع ارتفاع درجة حرارة الغرفة. إذا كان هناك مستشعر الرطوبة: من المحتمل أن تتراكم الترسبات الجيرية على مستشعر الرطوبة. <<< نظف مستشعر الرطوبة. قد تكون الماكينة محملة بالغسيل الزائد. <<< تجنب الإفراط في تحميل آلة التجفيف قد لا تكون الملابس معصورة جيدة بما فيه الكفاية. <<< اعصر بسرعة أعلى في الغسالة.
تخرج الملابس رطبة بعد التجفيف.
ربما لم يتم استخدام البرنامج المناسب لنوع الغسيل. <<< تحقق من ملصقات العناية الموجودة على الغسيل واختر البرنامج المثالي لنوع الغسيل أو استخدم برامج أطول. قد تكون مسام فلتر الوبر (الفلاتر الداخلية والخارجية) مسدودة. <<< يمكن تنظيفها باستخدام المكسة الكهربائية. قد يكون الجانب الأمامي للمكثف مسدوداً. <<< قم بتنظيف الجانب الأمامي للمكثف. قد تكون الماكينة محملة بالغسيل الزائد. <<< تجنب الإفراط في تحميل آلة التجفيف قد لا تكون الملابس معصورة جيدة بما فيه الكفاية. <<< اعصر بسرعة أعلى في الغسالة.
آلة التجفيف لا تعمل أو يتعذر بدء تشغيل البرنامج. لا يتم تشغيل المجفف عند ضبطه.
قد لا يكون قابس الطاقة متصلاً. <<< تأكد من توصيل قابس الطاقة. من الممكن ترك باب التحميل مفتوحاً. <<< تأكد من أن باب التحميل مغلق بشكل صحيح. ربما لم يتم ضبط البرنامج أو لم يتم الضغط على زر البدء/الإيقاف المؤقت. <<< تأكد من ضبط البرنامج ومن أنه ليس في وضع الاستعداد. قد يكون قفل منع عبث الأطفال نشطاً. <<< أوقف تشغيل قفل منع عبث الأطفال.
لقد توقف البرنامج بدون سبب.
ربما لم يتم إغلاق باب التحميل بإحكام. <<< تأكد من أن باب التحميل مغلق بشكل صحيح. قد يكون هناك انقطاع في التيار الكهربائي. <<< اضغط على زر التشغيل/الاستعداد/إلغاء البدء البرنامج. قد يكون خزان المياه ممتلئاً. <<< فرّغ خزان المياه.
الغسيل منكش أو متشابك أو تالف.
ربما لم يتم استخدام البرنامج المناسب لنوع الغسيل. تحقق من ملصقات النظافة على الملابس وحدد برنامج مناسب للملابس.
يتدفق الماء من باب التحميل.
ربما تتجمع الوبر على الأسطح الداخلية لباب التحميل وعلى أسطح حشية باب التحميل. <<< قم بتنظيف الأسطح الداخلية لباب التحميل وأسطح حشية باب التحميل.
باب التحميل يفتح فجأة.
ربما لم يتم إغلاق باب التحميل بإحكام. <<< ادفع باب التحميل حتى تسمع صوت إغلاقه.
رمز تحذير خزان الماء قيد التشغيل/يصدر وميض.
قد يكون خزان المياه ممتلئاً. <<< فرّغ خزان المياه. ربما يكون خرطوم تصريف المياه مطوياً. إذا كان المنتج متصلاً مباشرةً بمصرف الماء، فعليك فحص خرطوم تصريف المياه.
الإضاءة داخل آلة التجفيف لا تعمل. (في الطرازات ذات المصباح)
ربما لا يتم تشغيل جهاز التجفيف باستخدام زر التشغيل/إيقاف التشغيل. <<< تأكد من تشغيل آلة التجفيف. قد يكون المصباح مكسوراً. <<< اتصل بمثل خدمة معتمد لاستبدال المصباح.
يضيء رمز أو ضوء مقاومة التجمد.
قد يتم تنشيط برنامج منع التجمد الذي يمنع تجمد الغسيل في المجفف. <<< قم بإيقاف المجفف وإزالة الغسيل.
أيقونة تنظيف فلتر الألياف تضيء
فلتر الوبر (الفلاتر الداخلي والخارجي) قد يكون غير نظيف. <<< يمكن تنظيفها باستخدام المكسة الكهربائية. قد تتكون طبقة على فتحات فلتر الوبر تؤدي إلى انسدادها. <<< يمكن تنظيفها باستخدام المكسة الكهربائية. قد تتكون طبقة في مسام فلتر الوبر (الفلاتر الداخلية والخارجية) مما يؤدي إلى الانسداد. <<< يمكن تنظيفها باستخدام المكسة الكهربائية. <<< قد لا تكون فلاتر الوبر في مكانها. <<< قم بإدراج الفلاتر الداخلية والخارجية إلى أماكنها. ربما لم يتم تثبيت قماش الفلتر الصديق للبيئة على الجزء البلاستيكي وقد يكون الجزء الأمامي من المكثف مسدوداً. <<< قم بتثبيت الفلتر الصديق للبيئة على الجزء البلاستيكي وضعه على غلاف الفلتر. ربما لم يتم استبدال الفلتر الصديق للبيئة على الرغم من إضاءة رمز التحذير. "استبدل الفلتر".
يصدر الجهاز تحذيراً صوتياً،
قد لا تكون فلاتر الوبر في مكانها. <<< قم بإدراج الفلاتر الداخلية والخارجية إلى أماكنها. ربما لم يتم تثبيت فلاتر الآلة. <<< قم بتثبيت فلاتر الوبر (الداخلية والخارجية) أو الفلتر الصديق للبيئة في مبيئها.
رمز تحذير المكثف تومض.
قد يكون الجانب الأمامي للمكثف مسدوداً بالألياف. <<< قم بتنظيف الجانب الأمامي للمكثف. قد لا تكون فلاتر الوبر في مكانها. <<< قم بإدراج الفلاتر الداخلية والخارجية إلى أماكنها.



ركب المكثف في تجويفه. ثبت القفلين
وتأكد أنهم محكمين في مكانهما.

أغلق غطاء لوح الحماية.

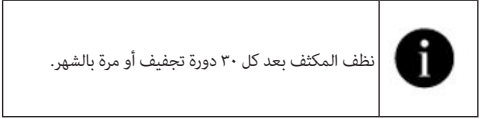


إذا تراكم الوبر في القمع الموجود على خزان المياه. قم بإزالته
تحت الماء الجاري
أعد خزان الماء إلى مكانه

إذا تم استخدام تصريف الماء المباشر كخيار، ليس هناك حاجة
لتفريغ خزان الماء.



4.7 للمكثف؛



نظف المكثف بعد كل ٣٠ دورة تجفيف أو مرة بالشهر.



لتنظيف المكثف.



• إذا تم تنفيذ عملية
تجفيف، افتح باب الجهاز
وانتظر حتى يبرد.

- افتح قفلي المكثف بعد فتح لوح الحماية.
- اسحب المكثف.

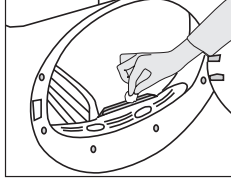
يطول عمر الجهاز وتقل المشاكل التي تواجه بشكل متكرر إذا تم تنظيف الجهاز بانتظام.

يجب فصل هذا الجهاز أثناء الصيانة والتنظيف (لوحة التحكم، الجسم، الخ).



2.7 تنظيف المجسات

هناك مجسات للبلل في المجفف تعمل على كشف ما إذا كان الغسيل جافاً أم لا. لتنظيف المستشعرات:



- افتح باب تحميل الجهاز.
- دع الجهاز يبرد إن كان ما زال ساخناً بسبب عملية التجفيف.
- امسح الأسطح المعدنية للمجس بقماشة ناعمة، مرطبة بالخل ثم جففها.

نظف الأسطح المعدنية للمجسات 4 مرات بالسنة. لا تستخدم الأدوات المعدنية عند تنظيف الأسطح المعدنية للمجسات.



لا تستخدم المذيبات أو مواد التنظيف أو مواد مماثلة للتنظيف نظراً لخطر الحريق والانفجار!



3.7 تصريف خزان الماء.

يتم التخلص من بلل الغسيل وتكثيفه أثناء عملية التجفيف ويتراكم الماء الناتج عن ذلك في خزان الماء. قم بتصريف خزان الماء مع كل دورة تجفيف.

الماء المتكثف غير صالح للشرب! لا تنزع خزان الماء أثناء عمل البرنامج!



إذا نسيت تصريف خزان الماء، سيتوقف الجهاز أثناء دورات التجفيف اللاحقة عندما يكون خزان الماء ممتلئاً ويومض رمز تحذير خزان الماء. إذا كانت هذه هي الحالة، قم بتصريف خزان الماء واضغط على زر التشغيل/الإيقاف المؤقت لاستئناف دورة التجفيف. لتصريف خزان الماء:

١. أزل خزان المياه في الدرج أو الحاوية بعناية.

1.7 فلتر النسالة/ السطح الداخلي لباب التحميل

يتم تجميع النسالة والألياف المنطقلة من الغسيل إلى الهواء في فلتر النسالة أثناء دورة التجفيف. قد يؤدي التنظيف غير الكافي للفلاتر إلى زيادة مدة التجفيف ومستوى استهلاك الطاقة.

سبالملا قبوطر بلا فياك لكشيب رتالفا فيظنت مدع يدوي دق داوملا راشنتنا عنملو. رتالفا فيظنت ءانثا. فيضجتلا قروود دعب ةلازا بجي. مدختسملا هايمللا ماظن بلا قيقيدلا ةيكتسالبلا هايمللا فيرصت يغبني ال. رتالفا فيظنت ءانثا. رعشلاو خاسوا لا فراصملا وحن.

نظف فلتر النسالة دائماً والأسطح الداخلية لباب التحميل بعد كل عملية تجفيف.

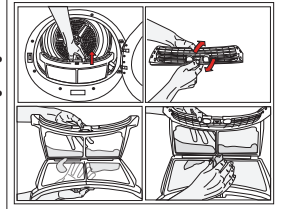


يمكنك تنظيف تجويف فلتر النسالة بمكنسة كهربائية.



لتنظيف فلتر النسالة.

- افتح باب التحميل.
- قم بفك فلتر النسالة بسحبه للأعلى وافتح فلتر النسالة.



- نظف النسالة والألياف والقطن باليد أو بقطعة قماش ناعمة.
- أغلق فلتر النسالة وأعدّه إلى تجويفه.

- نظف كامل السطح الداخلي لباب التحميل وحشية باب التحميل بقماشة ناعمة مرطبة.

٩,٦ تغيير البرنامج بعد تشغيله
يمكنك تغيير البرنامج الذي حددته لتجفيف ملابسك بواسطة برنامج مختلف بعد بدء الجهاز.

- على سبيل المثال، أوقف البرنامج مؤقتاً، وأدر زر تحديد البرنامج/التشغيل/الإيقاف لتحديد برنامج التجفيف الإضافي "Extra Dry" كي يتسنى تحديد برنامج التجفيف الإضافي بدلاً من التجفيف بالكي "Ironing Dryness".


- اضغط على زر التشغيل/الاستعداد لبدء البرنامج.

إضافة الملابس وإزالتها أثناء وضع الاستعداد

إذا أردت إضافة أو إزالة الملابس بعد بدء برنامج التجفيف:


- اضغط على زر التشغيل/الاستعداد لضبط الجهاز على وضع الاستعداد. تتوقف عملية التجفيف.
- افتح باب التحميل أثناء وضع الاستعداد، وأغلق الباب بعد إخراج الملابس أو إضافتها.
- اضغط على زر التشغيل/الاستعداد لبدء البرنامج.

<p>يمكن أن يتسبب إضافة غسيل بعد بدء عملية التجفيف إلى اختلاط الملابس المجففة داخل جهاز التجفيف مع الملابس المبللة وبقاء الملابس رطبة بعد انتهاء العملية</p> <p>يمكن تكرار إضافة الملابس أو إخراجها أثناء التجفيف كما نشاء. لكن هذه العملية تقاطع عملية التجفيف باستمرار وتزيد بالتالي مدة البرنامج واستهلاك الطاقة. لذا، يوصى بإضافة الملابس قبل بدء البرنامج</p> <p>ينتهي تشغيل البرنامج الجاري في حالة اختبار برنامج جديد من خلال تدوير زر اختبار البرنامج عندما يكون جهاز التجفيف في وضع الاستعداد</p>	
---	--

<p>لا تلمس السطح الداخلي للبرميل عند إضافة أو إزالة الغسيل أثناء عمل البرنامج. فسطح البرميل ساخن.</p>	
---	--

١٠,٦ إلغاء البرنامج


إذا كنت ترغب في إلغاء البرنامج وإنهاء عملية التجفيف لأي سبب بعد بدء تشغيل جهاز التجفيف، فعليك إيقاف البرنامج مؤقتاً، وإدارة زر اختبار البرنامج/التشغيل/الإيقاف؛ وبالتالي إنهاء البرنامج.

<p>يصير الجزء الداخلي لجهاز التجفيف ساخناً للغاية عند إلغاء البرنامج أثناء عمل الجهاز. لذا ينبغي تشغيل برنامج التهوية حتى يبرد الجهاز</p>	
---	---

١١,٦ انتهاء البرنامج

عندما ينتهي البرنامج، تضيء المؤشرات الضوئية LED لتحذير الانتهاء/منع التجعد وتنظيف فلتر الألياف بمؤشر متابعة البرنامج. يمكن فتح باب التعبئة ويكون جهاز التجفيف جاهزاً لعملية أخرى.

أدر زر اختبار البرنامج/التشغيل/الإيقاف إلى وضع التشغيل/الإيقاف لإيقاف تشغيل جهاز التجفيف.

<p>في حالة تفعيل وضع منع التجعد، مع عدم إخراج الغسيل بعد انتهاء البرنامج. يتم تفعيل وظيفة منع التجعد لمدة ساعتين لمنع تجعد الملابس الموجودة داخل الجهاز. يدير البرنامج الملابس بفواصل زمنية من 10 دقائق لمنع تجعدها.</p>	
--	---

٢١,٦ ميزة الرائحة


في حالة توافر ميزة الرائحة بجهاز التجفيف لديك، فافراً دليل Pro

مستوى الجفاف

ضوء البرميل
يمكنك إضاءة ضوء البرميل وإطفائه بالضغط على هذا الزر. يضيء الضوء عند الضغط على الزر وينطفئ بعد وقت معين.

يستخدم زر مستوى الجفاف لضبط مستوى الجفاف المطلوب. قد يتباين زمن البرنامج بناءً على الاختيار.

٦,٦ رموز التحذير

	يمكن أن تتباين مؤشرات التحذير حسب طراز جهاز التجفيف
---	---


	يمكنك تفعيل هذه الوظيفة فقط قبل بدء البرنامج.
--	---

منع التجعد

يمكنك تشغيل وظيفة منع التجعد وإيقاف تشغيلها بالضغط على زر اختيار منع التجعد. يمكنك استخدام وظيفة منع التجعد لمنع تجعد الغسيل في حالة عدم إخراجها فوراً بعد انتهاء مدة البرنامج.

التحذير الصوتي

تصدر الآلة تحذيراً صوتياً عند انتهاء البرنامج. اضغط على زر «التحذير الصوتي» إذا كنت لا تريد صدور التحذير الصوتي. عندما تضغط على زر التحذير الصوتي، ينطفئ الضوء ولا يصدر صوتاً عند انتهاء البرنامج.

	يمكنك اختيار هذه الوظيفة قبل بدء تشغيل البرنامج أو بعد تشغيله.
--	--


درجة الحرارة المنخفضة

لا يمكنك تنشيط هذه الوظيفة إلا قبل بدء تشغيل أي برنامج. يمكنك تنشيط هذه الوظيفة إذا كنت ترغب في تجفيف الغسيل عند درجة حرارة منخفضة، وستكون مدة البرنامج أطول عند تنشيط هذه الوظيفة.

وقت الانتهاء

يمكنك تأجيل وقت الانتهاء لغاية ٢٤ ساعة بواسطة وظيفة وقت الانتهاء.

- افتح باب التحميل وضع الملابس في الداخل.
- اختر برنامج التجفيف.
- اضغط على زر انتهاء الوقت وحدد مدة التأجيل التي تشاء. يضيء المؤشر لوقت الانتهاء. (عند الضغط على الزر باستمرار، يتابع وقت LED الضوئي (الانتهاء دون توقف).
- اضغط على زر التشغيل / الاستعداد. يبدأ العد التنازلي لوقت الانتهاء. تومض علامة "٠" في منتصف وقت التأجيل المعروض.

	يمكنك إضافة أو إزالة الملابس خلال وقت الانتهاء. الزمن المعروض هو إجمالي زمن التجفيف العادي ووقت الانتهاء. ينطفئ المؤشر لوقت الانتهاء في نهاية العد LED الضوئي التنازلي. وتبدأ عملية التجفيف ويضيء المؤشر الخاص بالتجفيف LED الضوئي.
--	---

تغيير وقت الانتهاء.

إذا أردت تغيير المدة أثناء العد التنازلي:

أوقف البرنامج مؤقتاً وأدر زر تشغيل / إيقاف / تحديد البرنامج، ثم قم بإلغاء البرنامج. حدد البرنامج المطلوب وكرر اختيار وقت الانتهاء. إلغاء وظيفة انتهاء الوقت

إذا أردت إلغاء العد التنازلي لوقت الانتهاء وبدء البرنامج على الفور:

أوقف البرنامج مؤقتاً وأدر زر تشغيل / إيقاف / تحديد البرنامج، ثم قم بإلغاء البرنامج. حدد البرنامج المطلوب واضغط على زر «التشغيل/الإيقاف المؤقت».

تنظيف الفلتر

عند انتهاء البرنامج، يعمل رمز تحذير تنظيف الفلتر.

خزان الماء

إذا كان خزان الماء يمتلئ أثناء عمل البرنامج، يبدأ مؤشر التحذير بالوميض ويتحول الجهاز إلى وضع الاستعداد. ينبغي في هذه الحالة تفرغ خزان الماء وتشغيل البرنامج بالضغط على زر بدء التشغيل/الاستعداد. ينطفئ مؤشر التحذير ويستأنف البرنامج.

تنظيف جارور الفلتر/المبادل الحراري

يومض رمز التحذير دورياً للتذكير بضرورة تنظيف جارور الفلتر.

٧,٦ تشغيل البرنامج


اضغط على زر التشغيل/الاستعداد لبدء البرنامج.

تضيء مؤشرات التشغيل/الاستعداد والتجفيف لإظهار بدء البرنامج.

٨,٦ التأمين ضد عبث الأطفال


يحتوي الجهاز على قفل للأطفال يمنع تأثر برنامج الجهاز عند الضغط على الأزرار أثناء عمل البرنامج. يتم عند تفعيل التأمين ضد عبث الأطفال تعطيل جميع الأزرار الموجودة على اللوحة باستثناء زر اختيار التشغيل/التشغيل/الإيقاف. اضغط على زر التحذير الصوتي لمدة ٣ ثوانٍ لتفعيل وظيفة التأمين ضد عبث الأطفال.


يجب تعطيل وظيفة التأمين ضد عبث الأطفال حتى تتمكن من تشغيل برنامج جديد بعد انتهاء البرنامج الحالي أو حتى تتمكن من التدخل في البرنامج الحالي. لتعطيل وظيفة التأمين ضد عبث الأطفال، استمر بالضغط على نفس الأزرار لمدة ٣ ثواني.

	عند تفعيل وظيفة التأمين ضد عبث الأطفال، يضيء مؤشر تحذير وظيفة التأمين ضد عبث الأطفال على الشاشة.
--	--

عندما تكون وظيفة التأمين ضد عبث الأطفال نشطة:

يعمل جهاز التجفيف، أو لن تتغير رموز المؤشر عند تغيير وضع زر اختيار البرنامج في حالة الاستعداد.

	عند تشغيل آلة التجفيف وتنشيط التأمين ضد عبث الأطفال، وإذا تم تشغيل زر اختيار البرنامج، ستسمع صوت صفير مزدوج. وفي حالة إلغاء تنشيط وظيفة التأمين ضد عبث الأطفال قبل إعادة زر اختيار البرنامج إلى وضعه الأصلي، فإنه يتم إنهاء البرنامج نظراً لإزالة زر اختيار البرنامج.
---	---

قيم استهلاك الطاقة				
البرامج	السعة (كجم)	سرعة الدوران في الغسالة (دقيقة)	الكمية التقريبية للرطوبة المتبقية	قيمة استهلاك الطاقة (كيلو واط / ساعة)
*تجفيف اقتصادي للقطن	٨	١٠٠٠	%٦٠	٤,٧٠
تجفيف ملابس قطنية للكي	٨	١٠٠٠	%٦٠	٤,٣٠
تجفيف ملابس صناعية للبيس مباشرة	٤	٨٠٠	%٤٠	١,٨٠
<p>"في حالة تجفيف الحمل الأقصى البالغ ٨ كجم من الأظطان بانتظام ، فإننا نقترح توصيل خرطوم التصريف لمنع توقف المجفف في منتصف الدورة من أجل تفريغ الخزان" (انظر قسم "التوصيل بالصرف")</p>				

* تم تحديد القيم أعلاه في ظل ظروف قياسية. قد تختلف قيم الاستهلاك عن القيم الموضحة في الجدول وفقًا لنوع الغسيل وسرعة العصر والظروف المحيطة ومستويات الجهد الكهربائي.


AR				
البرامج	وصف البرنامج	السعة (كجم)	سرعة الدوران في الدقيقة / ثلث	مدة التجفيف (دقائق)
الملابس القطنية	يمكنك تجفيف أقمشك القطنية المقاومة للحرارة باستخدام هذه الدورة. يتم اختيار إعداد التجفيف الملائم لمسك الغسيل الذي سيُجفف بالإضافة إلى مستوى الجفاف المطلوب.	٨	١٠٠٠	١٥٢
تجفيف إقتصادي للقطنيات	الأقمشة القطنية غير الرسمية ذات الطبقة الواحدة يتم تجفيفها بشكل اقتصادي قدر الإمكان.	٨	١٠٠٠	١٤٥
تجفيف ملابس قطنية للكي	الأقمشة القطنية غير الرسمية ذات الطبقة الواحدة يتم تجفيفها بحيث تبقى رطبة قليلاً حتى تصبح جاهزة للكي.	٨	١٠٠٠	١١٥
الأقمشة الاصطناعية	يمكنك تجفيف أقمشك القطنية الصناعية باستخدام هذه الدورة. يتم اختيار إعداد تجفيف ملائم لمستوى الجفاف المطلوب.	٤	٨٠٠	٥٠
منوع	يمكنك استخدامه لتجفيف الملابس القطنية بجانب الملابس الاصطناعية التي لا تخرج أي لون معاً. يمكنك تجفيف الملابس الرياضية في هذا البرنامج	٤	١٠٠٠	٨٣
مناشف	مناشف التجفيف مثل منشفة المطبخ ، منشفة الحمام ومنشفة اليد.	٥	١٠٠٠	١١٠
الملابس الناعمة	يمكنك تجفيف الملابس الرقيقة أو الملابس الموصى بها للغسل اليدوي (البلوزات الحرير، الملابس الداخلية الرقيقة، إلخ) عند درجة حرارة منخفضة بهذا البرنامج.	٢	١٢٠٠	٣٥
التجفيف الصحي	باستخدام هذا البرنامج يمكنك تجفيف ملابسك الرياضية كثيرة الاستخدام ذات الطبقة الواحدة المصنوعة من الأقمشة الصناعية أو القطنية أو المختلطة.	٤	١٠٠٠	٦٠
إنعاش الملابس	يتم تهويته لمدة ١٦٠٠-١٠ دقيقة فقط دون إعطاء هواء ساخن. يمكنك تهوية ملابسك القطنية والبياضات التي بقيت مغلقة لفترة طويلة لإزالة الرائحة بواسطة هذا البرنامج.	-	-	-
اوقات البرامج	يمكنك الاختيار من برامج الوقت بين ١٠ و ١٦٠ دقيقة لتحقيق مستوى التجفيف المطلوب عند درجة حرارة منخفضة. في هذا البرنامج، يستمر عمل آلة تجفيف الملابس حتى الوقت المحدد بشكل مستقل عن جفاف الغسيل.	-	-	-
الجينز	يمكنك تجفيف سراويل الدنم أو القمصان أو القمصان التي شيرت أو المعاطف بواسطة هذا البرنامج	٤	١٢٠٠	٨٠
ملابس خارجية	باستخدام هذا البرنامج يمكنك تجفيف المنتجات ذات النسيج متعدد الطبقات المصنوعة من الأقمشة الصناعية أو القطنية أو المختلطة المستخدمة في الأنشطة والرياضات الخارجية.	٢	١٠٠٠	٦٠
يوميًا	يمكنك مع هذا البرنامج تجفيف كل من الملابس القطنية والاصطناعية. يمكنك تجفيف الملابس الرياضية في هذا البرنامج	٤	١٠٠٠	٨٣
القمصان	يجفف القمصان بطريقة أكثر حساسية، ويسبب تجعداً أقل، ويسهل الكي.	١,٥	١٢٠٠	٣٥
برنامج قصير جدا	استخدم هذا البرنامج للحصول على قميصين جاهزين للكي.	٠,٥	١٢٠٠	١٥
التجفيف الصحي	إنه برنامج طويل المدى يمكنك استخدامه مع الملابس (ملابس الأطفال، والمناشف، والملابس الداخلية، إلخ) التي تحتاج إليها في النظافة الشخصية. يتم توفير النظافة الشخصية بدرجة حرارة عالية (تم اختيار هذا البرنامج والتصديق عليه من قبل مؤسسة "The British Foundation" (Allergy UK) في إنجلترا.))	٥	٨٠٠	١٠٥

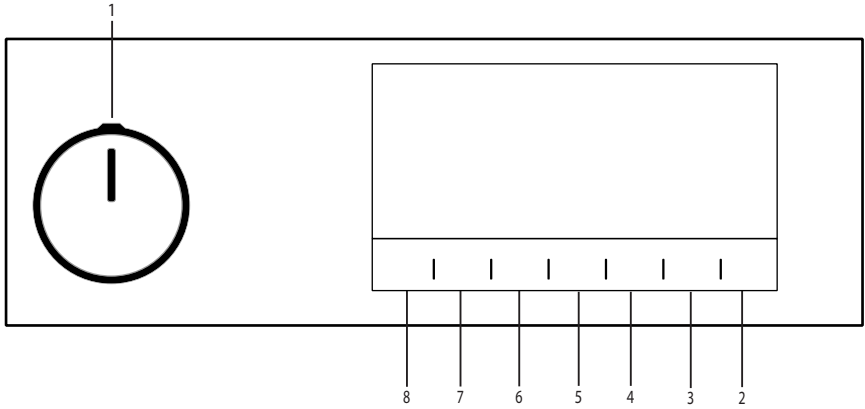
٣,٦ تجهيز آلة التجفيف

- توصيل جهازك بالكهرباء.
- افتح باب التحميل.
- قم بإزالة أي مواد غريبة بداخلها.
- ضع الملابس في المجفف بدون حشوها.
- أغلق باب التعبئة.

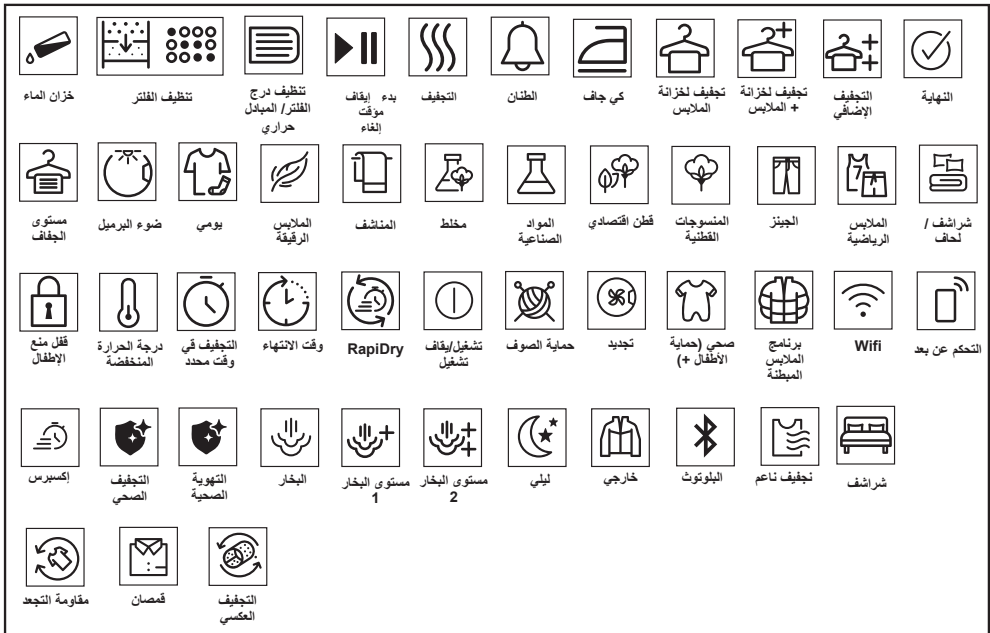
ملاحظة	
تأكد من عدم وجود ملابس محشورة على باب التعبئة. لا تغلق باب التحميل بقوة.	

- حدد البرنامج المطلوب باستخدام زر اختيار البرنامج/ التشغيل/الإيقاف، وسيتم تشغيل الجهاز.

لا يعني اختيار البرنامج من خلال زر اختيار البرنامج/التشغيل/الإيقاف أنه تم بدء تشغيل البرنامج. اضغط على زر بدء التشغيل/الاستعداد لبدء تشغيل البرنامج.	
--	--

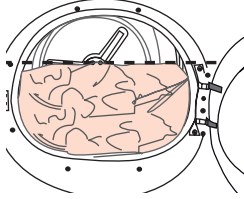


1. زر اختيار البرنامج/تشغيل/إغلاق.
2. زر البدء/الاستعداد.
3. زر اختيار وقت الانتهاء.
4. زر اختيار برنامج التوقيت.
5. بضعفخملاًة رارحلاًة جرد رايثخا زر
6. زر اختيار التأمين ضد عبث الأطفال والتحذير الصوتي.
7. زر اختيار منع التجعد / زر إضاءة البرميل
8. زر اختيار مستوى الجفاف.



ملاحظة

إذا تجاوزت حمولة الغسيل في المنتج الحد الأقصى لسعة التحميل، فقد لا يعمل على النحو المقصود وقد يتسبب ذلك في حدوث تلف مادي أو تلف المنتج. اتبع بالنسبة لكل برنامج، اتبع تعليمات سعة التحميل القصوى.



يجب تثبيت خرطوم تصريف المياه على ارتفاع ٨٠ سم. يجب أقصى تأكد من أن خرطوم تصريف المياه غير ملتوي أو مطوي أو مضغوط بين مكان التصريف وآلة التجفيف. يجب توصيل الخرطوم بإحكام حتى لا ينفصل عن مكانه. قد يؤدي الماء المتسرب إلى وقوع أضرار. لا تقم بتمديد خرطوم تصريف المياه. تأكد من جريان الماء بطريقة مناسبة. يجب عدم إغلاق أنبوب التصريف أو انسدادها.

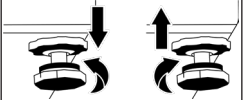
ملاحظة

في حالة توفير حزمة ملحقات مع المنتج، فتتحقق من التعليمات التفصيلية.



٤,٤ ضبط الحوامل

حتى تكون آلة التجفيف مستوية ومتمينة، اضبط الحوامل عن طريق قلبها بعمقًا ويسارًا.



٥,٤ تحريك آلة التجفيف

- قم بتصريف المياه الموجود في آلة التجفيف تمامًا.
- إذا كان المنتج متصلاً بالصرف مباشرة، فك وصلات الخرطوم.

يُوصى بتحريك آلة التجفيف في وضع مستقيم، أو أمْلها إلى يمين الشخص المواجه لها ثم حركها. انتظر 12 ساعة قبل تشغيل الآلة.



٦,٤ تغيير مصباح الإنارة

في حالة استخدام مصباح إنارة في مجفف الغسيل، لتغيير المصباح/مصباح LED المستخدم لإنارة المجفف، اتصل بمركز الخدمة المعتمد. المصباح (المصابيح) المستخدم في هذا الجهاز غير مناسب لإنارة غرفة بالمنزل. الغرض من هذا المصباح هو مساعدة المستخدم على وضع الغسيل في المجفف بطريقة مريحة. يجب أن تكون المصابيح المستخدمة في هذا الجهاز قادرة على تحمل الظروف القاسية مثل الاهتزاز ودرجة حرارة تزيد عن ٥٠ مئوية.

تعتبر الأوزان الآتية توضيحية فقط.

الأوزان التقريبية (بالجرام)*	الغسيل	الأوزان التقريبية (بالجرام)*	الغسيل
٥٠٠	البلوزات	١٥٠٠	الأغطية القطنية (مزدوجة)
٣٥٠	القمصان القطنية	١٠٠٠	الأغطية القطنية (فردية)
٧٠٠	قمصان	٥٠٠	أغطية الأسرة (مزدوجة)
١٠٠	الفساتين القطنية	٣٥٠	أغطية الأسرة (مزدوجة)
١٢٥	الفساتين	٧٠٠	أغطية الطاولات الكبيرة
١٥٠	الجينز	٢٥٠	أغطية الطاولات الصغيرة
٣٠٠	المحارم (١٠ قطع)	١٠٠	مناديل الشاي
٢٠٠	قمصان تي شيرت	٧٠٠	مناشف الحمام
		٣٥٠	مناشف اليد

** وزن الغسيل الجاف قبل الغسل.

<p>قد تتسبب عناصر مثل العملات المعدنية والأجزاء المعدنية والإبر والمسامير والبراغي والأحجار وغيرها في إتلاف مجموعة البرميل الخاصة بالمنجج أو قد تتسبب في حدوث مشكلات في عمل الوظائف. لذلك، افحص جميع قطع الغسيل التي سيتم تحميلها في المنتج جفف الغسيل الذي يحتوي على ملحقات معدنية مثل السحابات بقلبيها من الداخل للخارج.</p> <p>أغلق السحابات والخطافات والمشابك، وأغلق أزرار الأغطية، واربط أحزمة الأقمشة وأحزمة المنز.</p>	ملاحظة
--	--------

٤,٥ إجراءات توفير الطاقة

- استخدم أعلى خيار عصر ممكن أثناء غسل الملابس. ومن ثم، يمكنك تقليل فترة التجفيف وتقليل استهلاك الطاقة.
- افرز الملابس بناء على نوعها وسماكتها. جفف أنواع الغسيل المتشابهة معاً. على سبيل المثال، تجف مناشف المطبخ وأغطية الطاولات أسرع من مناشف الحمام.
- اتبع التوصيات الواردة في دليل المستخدم لاختيار البرنامج.
- أثناء التجفيف، لا تفتح باب التحميل إلا عند الضرورة. إذا تطلب الأمر فتح باب التحميل، لا تدعه مفتوحاً لفترة طويلة.
- لا تضيف الملابس المبللة أثناء عمل آلة التجفيف.
- نظف فلتر الألياف قبل كل دورة تجفيف وبعدها.
- بالنسبة للطرز ذات التكتيف، تأكد من تنظيف المكثف مرة واحدة على الأقل شهرياً أو بعد كل 30 جلسة تجفيف.
- تأكد من نظافة الفلاتر. راجع قسم التنظيف والصيانة للاطلاع على التفاصيل.
- بالنسبة للطرز المزودة بمصارف، اتبع قواعد توصيل المصارف المحددة في الأدلة وقم بتنظيف المصرف.
- أثناء دورة التجفيف، قم بتهوية البيئة التي توجد بها آلة التجفيف بشكل مناسب.
- في الطرز المزودة بمضخة حرارية، افحص المكثف كل ستة أشهر على الأقل ونظفه إذا كان متسخاً.
- يعد برنامج Eco هو البرنامج الأكثر كفاءة في استخدام الطاقة لتجفيف الملابس القطنية الرطبة ويستخدم لتقييم الامتثال للوائح التصميم الصديقة للبيئة.
- احرص على إبقاء باب التحميل مغلقاً لتجنب فقدان الحرارة.

اقرأ "تعليمات السلامة" أولاً	
------------------------------	--

١,٥ الملابس المناسبة للتجفيف في آلة التجفيف

<p>قد يؤدي الغسيل غير الآمن في آلة التجفيف إلى إتلاف الجهاز والغسيل أثناء التجفيف. اتبع التعليمات الموجودة على ملصقات الغسيل المراد تجفيفه. لا تجفف إلا الغسيل المكتوب "على ملصقه عبارة "آمن للتجفيف آلياً".</p>	ملاحظة
--	--------



٢,٥ الملابس غير المناسبة للتجفيف في آلة التجفيف

<p>يجب عدم تجفيف الملابس الداخلية ذات الدعامات المعدنية في آلة التجفيف. إذا كانت هذه الدعامات المعدنية مفكوكة ومقطوعة من الملابس. فقد تتسبب في تلف الآلة.</p> <p>لا يجوز تجفيف المنسوجات المطرزة الدقيقة والملابس القطنية والحربية والملابس المصنوعة من المنسوجات الدقيقة والقيمة والملابس التي لا تتنفس وستائر التول في آلة التجفيف.</p>	ملاحظة
---	--------

- يجب وضع آلة التجفيف بحيث لا يكون الجانب الخلفي منها مواجهًا لجدار.

يجب عدم وضع آلة التجفيف على سلك الطاقة الخاص بها.	
---	--

اقرأ "تعليمات السلامة" أولاً	
------------------------------	--

٣,٤ فك مجموعة أمان الشحن

فك مجموعة أمان الشحن قبل استخدام المنتج لأول مرة.	
---	--

قبل استشارة أقرب مركز خدمة معتمد لتركيبة آلة التجفيف، انظر المعلومات الواردة في دليل المستخدم وتأكد من أن مرافق الكهرباء والماء مناسبة لما هو مطلوب. إن لم يكن الأمر كذلك، استدع فني كهرباء وسباك لتجهيز المرافق حسب الضرورة.

من مسؤولية العميل إعداد الموقع الذي ستوضع آلة التجفيف فيه وإعداد تركيبات الطاقة ومياه الصرف.	
--	--

تحقق من عدم وجود أي تلف في آلة التجفيف قبل تثبيتها. إذا كانت آلة التجفيف تالفة، لا تقم بتركيبها. تسبب المنتجات المتضررة مخاطر على سلامتك. انتظر 12 ساعة قبل تشغيل آلة التجفيف.	
---	--

يحتوي المنتج على عامل تبريد. وإذا تم تشغيله بعد نقله مباشرة فقد يتعرض للتلف. بعد كل مرة يتم فيها تحريك المنتج، يجب تركه لمدة 12 ساعة للراحة.	ملاحظة
--	--------

٣,٣ التوصيل إلى المصرف

يمكنك تصريف الماء المتجمع مباشرة عبر خرطوم تصريف المياه المزود مع المنتج بدلاً من تصريف الماء المتجمع في خزان الماء دورياً.

1-2 اسحب الخرطوم خلف المجفف بيدك لفصله عن الجزء المتصل به. لا تستخدم أية أدوات لفك الخرطوم.	
---	--

3 أوصل أحد طرفي خرطوم التصريف المزود مع المجفف بنقطة التوصيل من حيث قمت بفك خرطوم المنتج في الخطوة السابقة.	
4 أوصل الطرف الآخر من خرطوم التصريف مباشرة بمصرف الماء العادم أو بحوض الغسل.	

٣,٤ توصيل خرطوم تصريف المياه بالمنتجات التي تحتوي على ميزة البخار
فيرست موطرخ ربع ترشام عمجتملا ءاملا فيرست كنكمي يف عمجتملا ءاملا فيرست نم الدب جتتملا عم دوزملا هايملا ايرود ءاملا نازخ

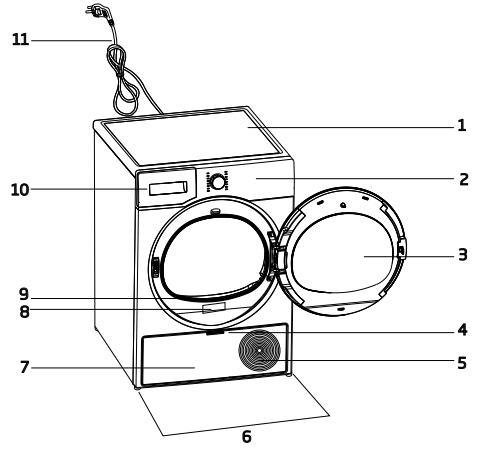
اتبع الرسم البياني الآتي الذي يوضح كيفية توصيل تصريف المياه إذا كانت آلة التجفيف لديك مجهزة بميزة رذاذ البخار.	ملاحظة
--	--------

١,٤ المكان المناسب للتركيب

- ركب آلة التجفيف على سطح مستو وثابت.
- تكون آلة التجفيف ثقيلة. لا تحركها بمفردك.
- قم بتشغيل آلة التجفيف في بيئة جيدة التهوية وخالية من الغبار.
- يجب عدم تقليل الفراغ بين آلة التجفيف والأرضية بمواد مثل السجاد وقطع الخشب والأربطة.
- لا تسد شبكات تهوية آلة التجفيف.
- يجب ألا تكون هناك أبواب يمكن إغلاقها أو أبواب منزلة أو أبواب مفصلية بالقرب من مكان تركيب آلة التجفيف والتي قد تسد باب التحميل وتعيق فتحه.
- بمجرد تركيب آلة التجفيف، يجب أن تظل التوصيلات ثابتة. بعد وضع آلة التجفيف، تأكد من أن الجدار الخلفي لا يتلامس مع أي جزء خارجي قابل للفصل (صنبور مياه، منفذ كهرباء، إلخ).
- ضع آلة التجفيف بحيث تكون هناك مسافة لا تقل عن ١ سم بين المنتج وحواف الأثاث.
- تكون آلة التجفيف مناسبة للعمل بين درجتي +5 درجة مئوية إلى +35 درجة مئوية. في حالة تشغيلها خارج هذا النطاق، فقد تتعرض للخطر والتلف.

٦. غطاء التعبئة بالماء*		١. خرطوم تصريف المياه*	
٧. ماء نقي*		٢. الاسفنجية الاحتياطية لجارور الفلتر*	
٨. مجموعة كبسولات الرائحة*		٣. دليل المستخدم	
٩. فرشاة*		٤. سلة التجفيف*	
١٠. قماش الفلتر*		٥. دليل مستخدم سلة التجفيف*	

* اختياري - قد لا يتم تضمينه، حسب الطراز.



1. اللوحة العلوية
2. لوحة التحكم
3. باب التحميل
4. مقبض لوحة إصبع القدم
5. شبكات التهوية
6. الأقدام القابلة للتعديل
7. لوحة إصبع القدم
8. لوحة التصنيف
9. فلتر النسالة
10. جارور خزان الماء
11. سلك الطاقة


(الارتفاع القابل للتعديل	٨٤,٦ سم / ٨٦,٦ سم
العرض	٥٩,٨ سم
العمق	٦٥,٤ سم
(السعة الحد الأقصى	٨** كجم
(الوزن الصافي) (± 10%)	٣٤,٥ كجم
الفولط	***انظر بطاقة النوع
منفذ الطاقة المصنف	
نوع الموديل	

* الارتفاع الأدنى: الارتفاع أثناء غلق الحامل القابل للتعديل.

الارتفاع الأقصى: الارتفاع أثناء فتح الحامل القابل للتعديل على أقصى ارتفاع.

** وزن الغسيل الجاف قبل الغسل.

*** لوحة البيانات موجودة أسفل باب آلة التجفيف.

<p>يهدف رفع جودة آلة التجفيف. يمكن تغيير المواصفات الفنية دون أي إشعار مسبق.</p> <p>الأشكال الموجودة في هذا الدليل تخطيطية فقط وقد لا تتطابق مع هذا المنتج تمامًا.</p> <p>القيم المقدمة مع آلة التجفيف أو الوثائق المصاحبة لها هي قراءات مخبرية وفقا للمعايير ذات الصلة. قد تختلف هذه القيم اعتمادا على الاستخدام والظروف المحيطة</p>	
---	--

١,٢ الامتثال للتوجيهات الخاصة بنفايات الأجهزة والتخلص منها EEEW

لا يحتوي هذا المنتج على المواد الخطرة والمحظورة المشار إليها في "لائحة التحكم في نفايات المعدات الكهربائية والإلكترونية" الصادرة عن وزارة البيئة والتحضر في جمهورية تركيا. متوافق مع لوائح WEEE. تم تصنيع هذا المنتج من أجزاء ومواد عالية الجودة قابلة لإعادة التدوير والاستخدام. لذلك، لا تتخلص من هذا المنتج مع النفايات المنزلية مع نهاية عمره الافتراضي. بل يجب أخذه إلى نقطة تجميع للأجهزة الكهربائية والإلكترونية. يمكنك سؤال إدارتك المحلية عن هذه النقاط. يمكنك المساعدة في حماية البيئة والموارد الطبيعية من خلال تقديم المنتجات المستخدمة لإعادة التدوير.



٢,٢ معلومات التغليف

إن غلاف المنتج مصنوع من مواد قابلة للتدوير، طبقاً للأنظمة المحلية. لا تتخلص من نفايات التغليف مع النفايات المنزلية أو النفايات الأخرى، بل تخلص منها في مناطق التجميع المخصصة من السلطات المحلية.

٣,٢ المطابقة المعيارية ومعلومات الاختبار / إعلان المطابقة من الاتحاد الأوروبي

تتم مراحل التطوير والتصنيع والمبيعات لهذا المنتج وفقاً لقواعد السلامة المحددة في جميع التعليمات ذات الصلة الصادرة عن الاتحاد الأوروبي.



- يجب تنظيف فلتر الألياف بانتظام. بعد كل دورة تجفيف، قم بتنظيف فلتر الألياف والسطح الداخلي لباب التحميل.
- نظف الألياف المتراكمة على ريش المبخر الموجود خلف جارور الفلتر بمكنسة كهربائية. يمكنك تنظيفه باليد أيضا شريطة ارتداء قفازات واقية. لا تحاول تنظيفه بيدين عاريتين. يمكن أن تؤذي ريش المبخر يديك. (بالنسبة للمنتجات المزودة بمضخة حرارية)
- لا تستخدم المحاليل أو مواد التنظيف أو الليفة المعدنية أو المواد والأدوات المماثلة لتنظيف المستشعرات، وذلك لتجنب خطر الحريق والانفجار.
- نظف المصرف. (بالنسبة للطرز ذات المصارف)
- لا تشرب الماء المكثف.

١,٨ سلامة الإضاءة



- اتصل بالخدمة المعتمدة عندما تحتاج إلى استبدال المؤشر الضوئي LED / المصباح المستخدم للإضاءة (بالنسبة للمنتجات ذات الإضاءة).

- يعمل الجزء الأخير من دورة آلة التجفيف بدون تسخين (دورة التبريد) لضمان الحفاظ على الأشياء في درجة حرارة لا تضر بها.
- يجب استخدام منعمات الغسيل أو المنتجات المماثلة بالتوافق مع تعليمات منعم الغسيل.
- لا تستخدم آلة التجفيف بدون فلتر الألياف.
- لا تدع الألياف تتراكم حول آلة التجفيف.
- لمنع انفجار الغاز في الغرفة من الأجهزة التي تستهلك أنواعاً أخرى من الوقود، والتي تتضمن فتح النيران، يجب توفير تهوية مناسبة (بالنسبة للطرز ذات المصارف).
- لا تقم بتشغيل المنتج مع السخانات مثل سخان الغاز والمدخنة. فقد يتسبب ذلك في اشتعال النار في المصارف. (بالنسبة للطرز ذات المصارف)
- لا تميل على باب التحميل أو تجلس عليه عندما يكون مفتوحاً، فقد ينقلب المنتج.
- لا تصعد على المنتج.
- لا تضع مصدر لهب (شموع، سجاير، إلخ) على المنتج أو بالقرب منه. لا تحتفظ بالمواد القابلة للاشتعال/ الانفجار.
- لا تلمس البرميل لأنه يدور.
- سيكون الجدار الخلفي للمنتج ساخناً أثناء التشغيل. لا تلمس الجانب الخلفي للمنتج أثناء التجفيف أو بعد استكمال عملية التجفيف. (بالنسبة للطرز المزودة بخاصية التسخين)
- لا تلمس السطح الداخلي للبرميل عند إضافة أو إزالة الغسيل أثناء عمل البرنامج. فسطح البرميل ساخن.
- لا تضغط على الأزرار بأشياء حادة مثل الشوك والسكاكين أو بأظفرك، إلخ.
- لا تقم بتشغيل المنتج المعطل أو التالف. افصل المنتج (أو أغلق المصهر المتصل) واتصل بالخدمة المعتمدة.
- افصل الجهاز عن الكهرباء في حال عدم الاستعمال.

١,٧ سلامة التنظيف والصيانة

- لا تغسل المنتج برش الماء أو سكب عليه. لا تستخدم منظفاً بالضغط أو منظفاً بالبخار أو خرطومًا أو مسدسًا مضغوطًا لتنظيف المنتج.
- لا تستخدم أي أدوات حادة أو كاشطة لتنظيف المنتج.
- لا تستخدم مواد مثل مواد التنظيف المنزلية والصابون والمنظفات والغاز والبنزين والكحول والشمع وغيرها لتنظيف المنتج.

- يجب عدم توجيه الهواء العادم إلى المصرف المستخدم لتصريف دخان الأجهزة التي تستهلك الغاز أو أنواع الوقود الأخرى (بالنسبة للطرز ذات المصارف).
- يجب عدم توصيل خرطوم التهوية بموقد تسخين أو بمصرف مدخنة (بالنسبة للطرز ذات المصارف).
- صل المنتج بمنفذ مؤرض محمي بمصهر مناسب يتماشى مع النوع المحدد ومعدلات التيار الكهربائي. يجب استدعاء كهربائي متخصص لتأريض المعدات الأرضية. لا تستخدم المنتج بدون تأريض يتوافق مع اللوائح الإقليمية/الوطنية.
- صل المنتج بمنفذ مؤرض يتوافق مع قيم الجهد والتيار والتردد المحددة في ملصق نوع المنتج.
- لا تصل المنتج بمقابس مفكوكة أو مكسورة أو متسخة أو مشحمة أو مقابس خرجت من قواعدها أو مأخذها، فقد تتعرض لخطر ملامسة المياه.
- يجب استخدام مجموعات الخراطيم الجديدة المتوفرة مع المنتج. لا تستخدم مجموعات الخراطيم القديمة مرة أخرى. لا تضيف أي ملحقات للخراطيم.
- ضع سلك الطاقة والخراطيم بطريقة لا تسبب خطر التعثر.
- لاستخدام المنتج أعلى الغسالة، يجب استخدام فتحة تثبيت بين المنتجين. يجب تركيب فتحة التثبيت من خلال الخدمة المعتمدة.
- عند وضع المنتج على الغسالة، فقد يبلغ وزنها مجتمعين عند امتلائهما حوالي 180 كجم. ضع المنتجين على أرضية متينة يمكنها حمل هذه الكمية من الحمولة.
- لا يمكن وضع الغسالة أعلى آلة التجفيف.

طاولة التثبيت للغسالة ومجفف الملابس		
نوع طقم التكديس		(حجم العمق (سم) = مجفف الملابس، سم: الغسالة)
بلاستيك - ٦٠/٥٤ سم بـ أو بدون حزام	مجفف ملابس ٦٠ سم - < غسالة ٥٠ سم / مجفف ملابس ٥٤ سم سم - < غسالة ٤٥ سم	
بلاستيك - ٤٦ سم بـ أو بدون حزام	مجفف ملابس ٤٦ سم - < غسالة ٥٤ سم	
برف - ٦٠ سم	مجفف ملابس ٦٠ سم - < غسالة ٥٠ سم	
برف - ٥٤ سم	مجفف ملابس ٥٤ سم - < غسالة ٤٥ سم	

١.٦ سلامة الاستخدام



- ستجد في قسم "المواصفات الفنية" أقصى وزن للغسيل الجاف قبل الغسيل.
- لا تضع الأشياء غير المغسولة في آلة التجفيف.
- يجب غسل الأشياء التي تم تلطيخها بمواد مثل زيوت الطبخ، الأسيتون، الكحول، البنزين، الكيروسين، مزيلات البقع، زيت التربنتين، الشمع، ومزيلات الشمع في الماء الساخن مع كمية إضافية من المنظفات قبل وضعه في آلة التجفيف.
- في حالة استخدام مواد كيميائية للتنظيف، فيجب عدم استخدام آلة التجفيف.
- يجب عدم تجفيف رغوة المطاط (رغوة اللاتكس)، وأغطية الاستحمام، والمنسوجات المقاومة للماء، والمواد والملابس المدعمة بالمطاط، والوسائد ذات البطانات المطاطية الإسفنجية في آلة التجفيف.
- يجب عدم تجفيف الأشياء التي تحتوي على بخاخ الشعر أو بقايا منتجات الشعر أو المواد المماثلة في آلة التجفيف.
- أفرغ جيوب الملابس وأزل أي أشياء بداخلها مثل اللولاعات وأعواد الثقاب.
- إذا لم تتم إزالة جميع الأشياء سريعاً ولم تتمكن من وضعها في مكان يمكن أن تتلاشى فيه الحرارة، فلا توقف آلة التجفيف قبل اكتمال دورة التجفيف.

- يجب عدم تزويد المنتج بالطاقة من خلال جهاز تحويل خارجي، مثل جهاز توقيت، أو توصيله بدائرة يتم فتحها وغلقها بشكل منتظم بواسطة إحدى الأدوات.
- يجب أن يكون القابس في المتناول. إذا لم يكن ذلك ممكنًا، فيجب توفير آلية تتوافق مع اللوائح الكهربائية وتفصل جميع المحطات الطرفية عن الشبكة الرئيسية (المصهر، والمفتاح، والمفتاح الرئيسي، إلخ) في التركيبات الكهربائية.
- لا تلمس القابس بأيدي مبللة!
- عند فصل الجهاز، لا تمسك سلك الطاقة، بل أمسك القابس.

١,٤ سلامة النقل



- افصل المنتج قبل النقل، وأفرغ خزان المياه، وإن وجد، قم بإزالة وصلات تصريف المياه.
- هذا المنتج ثقيل الحجم لذا لا تتعامل معه بمفردك.
- اتخذ الاحتياطات اللازمة لمنع المنتج من السقوط والانقلاب. لا تعرض المنتج للاصطدام أو السقوط أثناء النقل.
- لا تستخدم أجزاء المنتج القابلة للانفصال (مثل باب التحميل) لتحريك المنتج.
- حرك المنتج في الوضع المستقيم. إذا لم تتمكن من تحريكه في الوضع المستقيم، فانقله عبر إمالته إلى يمين الشخص المواجه للجهاز.

١,٥ سلامة التثبيت



- لكي يكون المنتج جاهزًا للتثبيت، تأكد من أن التركيبات الكهربائية وتصريف المياه مناسبان عن طريق الرجوع إلى المعلومات الواردة في دليل المستخدم. إذا لم يكن الأمر كذلك، استدع فني كهرباء وسباك مؤهلين لتجهيز المرافق حسب الضرورة. يجب على العميل تنفيذ هذه العمليات.
- تحقق من عدم وجود أي ضرر في المنتج قبل تثبيته. لا توصل الجهاز بالكهرباء إذا كان متضررًا.
- لا تزيل الحامل القابل للتعديل.
- ضع المنتج على سطح مستوي وصلب ووازنه بالأرجل القابلة للتعديل.
- يجب عدم تقليل الفراغ بين المنتج والأرضية بمواد مثل السجاد وقطع الخشب والأربطة. يجب ألا تكون فتحات التهوية الواقعة أسفل قاعدة المنتج مسدودة بسجادة.
- ينبغي تثبيت المنتج بحيث لا يسد فتحات التهوية.
- ثبت المنتج في بيئة جيدة التهوية وخالية من الغبار.
- لا تثبت المنتج بالقرب من مواد قابلة للاشتعال أو الانفجار ولا تحتفظ بمواد قابلة للاشتعال أو الانفجار بالقرب من المنتج عند تشغيله.
- لا تثبت المنتج أمام باب، أو باب متحرك فقد يؤدي ذلك إلى عدم القدرة على فتح باب التحميل بالكامل، أو خلف باب مفصلي حيث تكون مفصلة المنتج مواجهة لمفصلات الباب.
- ثبت المنتج في وضع يسهل إجراء عمليات التنظيف والصيانة الدورية.
- ضع المنتج بحيث يكون سطحه الخلفي إلى الجدار (بالنسبة للطرز ذات السخان).
- بعد وضع المنتج، تأكد من أن الجدار الخلفي لا يتلامس مع أي جزء خارجي قابل للفصل (صنبور مياه، منفذ كهرباء، إلخ).
- ضع المنتج بحيث تكون هناك مسافة لا تقل عن 1 سم بين المنتج وحواف الأثاث.
- اتبع قواعد توصيل المصارف المحددة في الدليل (بالنسبة للطرز ذات المصارف)

- يوضح هذا الجزء تعليمات السلامة اللازمة لمنع خطر الإصابة أو الضرر المادي.
- لا تتحمل الشركة المسؤولية عن أي أضرار قد تقع إذا لم يتم التقيد بهذه التعليمات.
- يجب أن تتم عمليات التثبيت والإصلاح دائماً بواسطة "الخدمة المعتمدة".
- استخدم قطع الغيار الأصلية والملحقات الأصلية فقط.
- لا تصلح أو تستبدل أي مكون من مكونات المنتج ما لم يتم تحديد ذلك بوضوح في دليل العمليات.
- لا تُجر أي تعديلات على المنتج.



١.١ الاستخدام المخصص

- صمم هذا الجهاز للاستخدام المنزلي فقط. وهو غير ملائم للاستخدام التجاري أو العام.
- هذا المنتج غير مخصص للاستخدام الخارجي.
- لا تقم بتثبيت المنتج أو تشغيله في حالة الطقس السيء أو عند احتمالية التجمد. قد يؤدي الماء المتجمد في المضخة أو الخزائيم إلى حدوث أضرار
- يمكن استخدام المنتج فقط لتجفيف وتهوئة الملابس التي يتم غسلها بالماء والتي من الآمن تجفيفها بآلة التجفيف.



١.٢ سلامة الأطفال والأشخاص المعرضين للخطر والحيوانات الأليفة

- يجوز استخدام هذا المنتج من قبل الأطفال الذين تتراوح أعمارهم بين 8 سنوات وما فوق والأشخاص ذوي القدرات البدنية أو الحسية أو العقلية المتأخرة أو قليلي الخبرة والمعرفة إذا حصلوا على الإشراف أو التعليمات المتعلقة باستخدام المنتج بطريقة آمنة وفهموا المخاطر المحتملة. يحظر عبث الأطفال بالجهاز. يحظر إجراء أعمال التنظيف والصيانة بواسطة الأطفال إلا إذا كانوا تحت الإشراف.
- يجب إبعاد الأطفال تحت سن 3 أعوام دائماً، إلا إذا خضعوا للإشراف.
- تعتبر الأجهزة الكهربائية خطرة على حياة الأطفال والحيوانات الأليفة. يجب ألا لعبث الأطفال والحيوانات الأليفة بالمنتج أو التسلق عليه أو الدخول إليه.
- حافظ على غلق باب المنتج حتى في حالة عدم تشغيله. فقد يُحبس الأطفال أو الحيوانات الأليفة داخل المنتج ويتعرضوا للاختناق.
- يمنع إجراء عمليات التنظيف والصيانة بواسطة الأطفال إلا تحت إشراف البالغين.
- أبعد جميع مواد التغليف عن الأطفال. فقد تسبب خطر الإصابة والاختناق.
- أبعد جميع المواد المضافة المستخدمة مع المنتج عن الأطفال.
- قبل التخلص من المنتج، اقطع سلك الطاقة واتلف باب التحميل.



١.٣ السلامة الكهربائية

- يجب عدم توصيل المنتج أثناء عمليات التثبيت والصيانة والتنظيف والإصلاح والنقل.
- إذا كان سلك الطاقة تالف، يجب استبداله من خلال الخدمة المعتمدة لتجنب وقوع أي خطر.
- لا تثن سلك الطاقة أسفل المنتج أو في الجزء الخلفي منه. لا تضع عناصر ثقيلة على سلك الطاقة. يجب ألا يكون سلك الطاقة ملتويًا أو مضغوطاً أو ملامساً لأي مصدر حرارة.
- لا تستخدم سلك تمديد أو قابس متعدد أو محول لتشغيل المنتج.

٦..... تشغيل المنتج	١٦
٦,١ لوحة التحكم	١٦
٦,٢ الرموز	١٦
٦,٣ تجهيز آلة التحفيف	١٧
٦,٤ جدول اختبار البرنامج والاستهلاك	١٨
٦,٥ الوظائف المساعدة	٢٠
٦,٦ رموز التحذير	٢٠
٦,٧ تشغيل البرنامج	٢٠
٦,٨ التأمين ضد عبث الأطفال	٢٠
٦,٩ تغيير البرنامج بعد تشغيله	٢١
٦,١٠ إلغاء البرنامج	٢١
٦,١١ انتهاء البرنامج	٢١
٦,١٢ ميزة الرائحة	٢١
٧..... التنظيف والصيانة	٢٢
٧,١ فلتر النسالة/ السطح الداخلي لباب التحميل	٢٢
٧,٢ تنظيف المجسات	٢٢
٧,٣ تصريف خزان الماء	٢٢
٧,٤ للمكثف؛	٢٣
٨..... استكشاف الأخطاء وإصلاحها	٢٤

٥. تعليمات السلامة	٥
١,١ الاستخدام المخصص	٥
١,٢ سلامة الأطفال والأشخاص المعرضين للخطر والحيوانات الأليفة	5
١,٣ السلامة الكهربائية	5
١,٤ سلامة النقل	6
١,٥ سلامة التثبيت	6
١,٦ سلامة الاستخدام	7
١,٧ سلامة التنظيف والصيانة	8
١,٨ سلامة الإضاءة	9
١0. التعليمات البيئية	10
١٠ WEEE ٢,١ الامتثال للتوجيهات الخاصة بنفايات الأجهزة والتخلص منها	١٠
٢,٢ معلومات التغليف	١٠
٢,٣ المطابقة المعيارية ومعلومات الاختبار / إعلان المطابقة من الاتحاد الأوروبي	١٠
11. آلة التجفيف	11
٣,١ المواصفات الفنية	١١
٣,٢ المظهر العام	12
٣,٣ نطاق التسليم	12
13. التركيب	13
٤,١ المكان المناسب للتركيب	13
٤,٢ فك مجموعة أمان الشحن	13
٤,٣ توصيل خرطوم تصريف المياه بالمنتجات التي تحتوي على ميزة البخار	13
١٤. الإعداد	١٤
٥,١ الملابس المناسبة للتجفيف في آلة التجفيف	١٤
٥,٢ الملابس غير المناسبة للتجفيف في آلة التجفيف	١٤
٥,٣ تجهيز الغسيل للتجفيف	١٤
٥,٤ إجراءات توفير الطاقة	١٤
٥,٥ سعة التحميل الصحيحة	١٥
٤,٤ ضبط الحوامل	15
٤,٥ تحريك آلة التجفيف	15

عميلنا العزيز،

يرجى قراءة هذا الدليل قبل استخدام المنتج!

نشكرك على اختيارك منتج Ariston نتمنى أن تحصل على أقصى قدر من الاستفادة من هذا المنتج عالي الجودة الذي صُمم بأحدث التقنيات. يرجى التأكد من قراءة هذا الدليل والوثائق التكميلية بالكامل وفهمها قبل الاستخدام. ونرجو الانتباه إلى جميع التحذيرات والمعلومات الواردة هنا، حتى تتمكن من حماية نفسك ومنتجك من الأضرار المحتملة. احتفظ بهذا الدليل. أرفق هذا الدليل مع الوحدة في حالة إعطائها لشخص آخر.

الرموز والملاحظات

تستخدم الرموز التالية في دليل المستخدم:

خطر قد يتسبب في الوفاة أو الإصابة



اقرأ هذا الدليل



معلومات مهمة أو نصائح مفيدة للاستخدام



تحذير من الأسطح الساخنة



تحذير من الصدمة الكهربائية



تحذير من مخاطر الأشعة فوق البنفسجية



تحذير من الحروق



إن غلاف المنتج مصنوع من مواد قابلة للتدوير، طبقاً لأنظمة البيئة المحلية.



تحذير من الحريق



خطر قد يتسبب في إلحاق أضرار مادية بالمنتج أو المنطقة المحيطة **ملاحظة**



ARISTON

مجفف

دليل المستخدم



ARDC 082S MSA



AR

2960314494_AR/070425.1421



الورق المعاد تدويره
والقابل لإعادة التدوير